



Aix en Provence

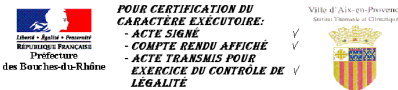
VILLE THERMALE ET CLIMATIQUE

**EXTRAIT DU REGISTRE DES DELIBERATIONS
DU CONSEIL MUNICIPAL DE LA VILLE D'AIX
EN PROVENCE N° DL.2014-389**

Séance publique du

3 novembre 2014

**Présidence de Maryse JOISSAINS MASINI
Maire d'Aix-en-Provence Président de la
Communauté du Pays d'Aix**

Accusé de réception en préfecture
Identifiant : A013-211300017-20141103-54639-DE-1-1_0
Date de signature : 04/11/2014
Date de réception : mercredi 5 novembre 2014
 POUR CERTIFICATION DU CARACTÈRE EXÉCUTOIRE: - ACTE SIGNÉ ✓ - COMPTE RENDU AFFICHÉ ✓ - ACTE TRANSMIS POUR L'EXERCICE DU CONTRÔLE DE ✓ LÉGALITÉ ✓

**OBJET : TRANSFERT AUPRÈS DE LA COMMUNAUTÉ DU PAYS D'AIX DES VOIRIES
D'APAISEMENT D'INTÉRÊT COMMUNAUTAIRE CELONY**

Le 3 novembre 2014 à 18h00, le Conseil Municipal de la Commune d'Aix-en-Provence s'est réuni en session Ordinaire dans la salle de ses délibérations, à l'Hôtel-de-Ville, sur la convocation qui lui a été adressée par Mme Maryse JOISSAINS-MASINI, Maire, le 28/10/2014, conformément aux articles L 2121-10 et L 2121-12 du Code Général des Collectivités Territoriales.

Etaient Présents :

Monsieur Jacques AGOPIAN, Monsieur Ravi ANDRE, Madame Dominique AUGÉY, Monsieur Edouard BALDO, Monsieur Moussa BENKACI, Madame Charlotte BENON, Madame Christine BERNARD, Madame Patricia BORRICAND, Monsieur Jacques BOUDON, Monsieur Jean-Pierre BOUVET, Monsieur Raoul BOYER, Monsieur Gérard BRAMOULLÉ, Madame Danièle BRUNET, Monsieur Lucien-Alexandre CASTRONOVO, Monsieur Maurice CHAZEAU, Monsieur Eric CHEVALIER, Madame Noelle CICCOLINI-JOUFFRET, Monsieur Philippe DE SAINTDO, Monsieur Gerard DELOCHE, Madame Brigitte DEVESA, Monsieur Sylvain DIJON, Monsieur Laurent DILLINGER, Monsieur Gilles DONATINI, Madame Michele EINAUDI, Monsieur Alexandre GALLESE, Monsieur Jean-Christophe GROSSI, Monsieur Hervé GUERRERA, Madame Souad HAMMAL, Madame Muriel HERNANDEZ, Madame Coralie JAUSSAUD, Madame Maryse JOISSAINS MASINI, Madame Gaelle LENFANT, Monsieur Claude MAINA, Madame Irène MALAUZAT, Madame Reine MERGER, Monsieur Stéphane PAOLI, Monsieur Jean-Marc PERRIN, Madame Liliane PIERRON, Monsieur Christian ROLANDO, Madame Danielle SANTAMARIA, Madame Marie-Pierre SICARD - DESNUELLE, Madame Catherine SILVESTRE, Madame Josyane SOLARI, Monsieur Jules SUSINI, Monsieur Francis TAULAN, Madame Françoise TERME, Monsieur Michael ZAZOUN, Madame Karima ZERKANI.

Excusés avec pouvoir donné conformément aux dispositions de l'article L 2121-20 du Code Général des Collectivités Territoriales:

Madame Abbassia BACHI à Monsieur Eric CHEVALIER, Madame Odile BONTHOUX à Monsieur Jules SUSINI, Madame Charlotte DE BUSSCHERE à Monsieur Hervé GUERRERA, Madame Sophie JOISSAINS à Monsieur Gérard BRAMOULLÉ, Monsieur Jean-Jacques POLITANO à Madame Noelle CICCOLINI-JOUFFRET, Madame Catherine ROUVIER à Monsieur Raoul BOYER.

Excusés sans pouvoir :

Madame Sylvaine DI CARO.

Secrétaire : S.Dijon

Monsieur Jean-Marc PERRIN donne lecture du rapport ci-joint.



Aix en Provence
VILLE THERMALE ET CLIMATIQUE
Direction Générale des Services
Techniques
D.A.S.T. Infrastructures

RAPPORT POUR
LE CONSEIL MUNICIPAL
DU 3 NOVEMBRE 2014

Nomenclature : 8.3
Voirie

RAPPORTEUR : M. Jean-Marc PERRIN

CO-RAPPORTEUR(S) : M. CHEVALIER Eric, Mme BERNARD Christine

Politique Publique : 05-TRAVAUX STRUCTURANTS ET D'AMELIORATION DE L'ESPACE PUBLIC

OBJET : TRANSFERT AUPRÈS DE LA COMMUNAUTÉ DU PAYS D'AIX DES VOIRIES D'APAISEMENT D'INTÉRÊT COMMUNAUTAIRE CELONY- Décision du Conseil

Mes chers Collègues,

En application de l'article L.5216-5 du Code Général des Collectivités Territoriales, la Communauté du Pays d'Aix est compétente en matière de voirie d'intérêt communautaire.

Dans le cadre de l'exercice de cette compétence, la Communauté du Pays d'Aix a souhaité, par délibération du Bureau Communautaire du 15 janvier 2014, déclarer un certain nombre de voiries nouvelles d'intérêt communautaire.

De fait, les travaux de voirie qu'ils soient relatifs à la chaussée ou à ses dépendances incombent en principe au propriétaire. Toutefois, il apparaît que les collectivités territoriales sont fréquemment conduites à intervenir sur un domaine public routier dont elles n'ont pourtant pas la charge, c'est notamment le cas des communes qui en agglomération réalisent des travaux d'aménagement sur la voirie d'intérêt communautaire.

Afin de rendre réglementaires ces interventions qui dérogent à la répartition des compétences entre les collectivités locales sur leur domaine, la Communauté du Pays d'Aix a élaboré des procédures de conventionnement pour les transferts temporaires de maîtrise d'ouvrage.

Compte-tenu de ces éléments, il a été convenu de réaliser le contournement de Célony. A ce stade des études, deux solutions sont envisagées :

- - Déviation de la traversée du hameau
- - Réalisation d'une trémie avec deux tubes

Quelle que soit la solution retenue, une requalification de surface s'imposera sur la traversée du hameau après la réalisation du contournement.

Compte tenu de l'avancée dans l'élaboration du programme, des études préliminaires sont impératives (bornages, études géotechniques...). Il convient dans un premier temps que la Communauté du Pays d'Aix s'engage sur un financement d'études préalables pour un montant de 500 000 € TTC, qui en cas de dépassement, donnera lieu à un avenant.

Ainsi, la Ville d'Aix-en-Provence et la Communauté du Pays d'Aix s'engagent conjointement dans d'une convention bipartite définissant les conditions administratives, techniques et financières de réalisation des travaux d'aménagement pour chacune de leurs prérogatives :

- - La Ville d'Aix en Provence réalise les travaux pour le compte de la Communauté du Pays d'Aix,
- - La Communauté du Pays d'Aix, quant à elle, finance la totalité de l'opération par le versement de fonds semestriels en fonction des dépenses prévues pour le semestre suivant. Compte tenu des dépenses d'investissement réalisées dans le cadre de cette opération, la Communauté du Pays d'Aix financera à la Commune la totalité des sommes dues en TTC et procédera au recouvrement de la FCTVA.

En conséquence, Mes Chers Collègues, je vous demande de bien vouloir :

- - **ADOPTER** la convention bipartite ci-jointe de transfert temporaire de maîtrise d'ouvrage pour les travaux d'apaisement du hameau de Célony,
- - **AUTORISER** Madame le Maire ou l'adjoint délégué à signer ladite convention, ainsi que tout document y afférent,
- - **AUTORISER** le Trésorier-Payeur d'Aix-Municipale à faire recette des sommes correspondantes.

DL.2014-389 - TRANSFERT AUPRÈS DE LA COMMUNAUTÉ DU PAYS D'AIX DES VOIRIES
D'APAISEMENT D'INTÉRÊT COMMUNAUTAIRE CELONY-

Présents et représentés	: 54
Présents	: 48
Abstentions	: 0
Non participation	: 0
Suffrages Exprimés	: 54
Pour	: 54
Contre	: 0

Ont voté contre

NEANT

Se sont abstenus

NEANT

N'ont pas pris part au vote

NEANT

Le Conseil Municipal a Adopté à l'unanimité
le rapport qui précède.

Ont signé Maryse JOISSAINS MASINI, Maire

Président de séance et les membres du conseil présents :

L'adjoint ou le conseiller municipal délégué,
Reine MERGER

Compte-rendu de la délibération affiché le : 06/11/2014
(articles L2121-25 et R 2121-11 du C.G.C.T.)

**CONVENTION DE TRANSFERT TEMPORAIRE DE MAITRISE D'OUVRAGE
POUR LA REALISATION DES VOIRIES DECLAREES D'INTERET COMMUNAUTAIRE
SUR LA COMMUNE D'AIX-EN-PROVENCE
HAMEAU DE CELONY**

Entre les soussignés :

La Communauté d'Agglomération du Pays d'Aix, représentée par son Président en exercice, ou par délégation, Monsieur Frédéric GUINIERI, autorisé par délibération n°2014_A082 du 17 avril 2014, agissant en vertu de la délibération du Bureau Communautaire n°..... en date du

Ci-après désignée par « la CPA », qui délègue la maîtrise d'ouvrage de ses travaux faisant partie des aménagements de voirie.

Et :

La Commune d'Aix-en-Provence, représentée par son Maire, Madame Maryse JOISSAINS MASSINI, agissant en vertu de la délibération du Conseil Municipal n° DL 2014-1 du 4 avril 2014.

Ci-après désignée par « la Commune », à qui est délégué l'ensemble des travaux des aménagements de voirie.

PREAMBULE

En application de l'article L.5216-5 du CGCT et de ses statuts, la CPA est compétente en matière de voirie d'intérêt communautaire.

Dans le cadre de l'exercice de cette compétence, la CPA a souhaité, par délibération du Conseil Communautaire n°2014A045 du 15 janvier 2014, déclarer un certain nombre de voiries nouvelles d'intérêt communautaire.

D'une part, en application des dispositions des articles L.5216-7-1 et L.5215-27 du CGCT, il est prévu qu'une communauté d'agglomération peut confier, par convention avec la ou les collectivités concernées, la création ou la gestion de certains équipements ou services relevant de ses attributions à une ou plusieurs communes membres, à leurs groupements ou à toute autre collectivité territoriale ou établissement public.

D'autre part, l'article 2 II de la loi n°85-704 du 12 juillet 1985 relative à la maîtrise d'ouvrage publique et à ses rapports avec la maîtrise d'œuvre privée prévoit que lorsque la réalisation, la réutilisation ou la réhabilitation d'un ouvrage ou d'un ensemble d'ouvrage relèvent simultanément de la compétence de plusieurs maîtres d'ouvrage, ces derniers peuvent désigner, par convention, celui d'entre eux qui assurera la maîtrise d'ouvrage de l'opération. Cette convention précise les conditions d'organisation de la maîtrise d'ouvrage.

Par ailleurs, la Commune reste compétente pour la réalisation de ses réseaux (EU, AEP, EP, Eclairage public) mais également pour le mobilier urbain et la signalisation.

directionnelle, qui seront réalisés en même temps que les ouvrages communautaires.

En outre, les services d'Aix-en-Provence disposent de la compétence et sont organisés et dimensionnés pour assurer la maîtrise d'ouvrage et la conduite d'opération de ces nouvelles voiries.

Afin d'assurer la bonne réalisation et la cohérence de la maîtrise d'ouvrage pour ces travaux appelés à relever de la compétence de la CPA, de bénéficier des effets de mutualisation et de limiter la gêne des riverains et des usagers, les parties ont souhaité recourir aux modalités de transfert de maîtrise d'ouvrage.

Dans ce contexte, les parties ont constaté l'utilité de recourir à cette procédure de transfert de maîtrise d'ouvrage en désignant la Commune comme maître d'ouvrage unique de l'ensemble des travaux listés de la voirie nouvelle d'intérêt communautaire. La présente convention précise les ouvrages à réaliser.

CECI RAPPELE, IL A ETE CONVENU CE QUI SUIT :

ARTICLE 1 : OBJET

En application des dispositions des articles L.5216-7-1 et L.5215-27 du CGCT et de l'article 2 II de la loi n°85-704 du 12 juillet 1985 relative à la maîtrise d'ouvrage publique et à ses rapports avec la maîtrise d'œuvre privée, la présente convention a pour objet d'organiser les modalités de transfert de maîtrise d'ouvrage pour la réalisation des travaux des voiries nouvelles de contournement suivantes :

Contournement du Hameau de Célony.

A ce stade des études, deux solutions sont envisagées :

- Déviation de la traversée du hameau
- Réalisation d'une trémie avec deux tubes

Quelque soit la solution retenue, une requalification de surface s'imposera sur la traversée du hameau après la réalisation du contournement.

La localisation des deux projets envisagés est jointe en annexe 1.

Par la présente convention, les parties décident que la CPA transfère temporairement sa maîtrise d'ouvrage à la Commune pour la réalisation desdits travaux.

La présente convention définit les modalités techniques, administratives et financières de ce transfert temporaire de maîtrise d'ouvrage.

ARTICLE 2 : PERIMETRE DE LA MAITRISE D'OUVRAGE EXERCEE PAR LA COMMUNE ET DESCRIPTION DE L'OPERATION

Par la présente convention, la Commune se voit ainsi confier l'ensemble des obligations découlant de la Loi n°85-704 du 12 juillet 1985 relative à la maîtrise d'ouvrage publique et à ses rapports avec la maîtrise d'œuvre privée, dite loi MOP, dans sa version en vigueur au jour de la signature de la présente convention.

En conséquence, la Commune aura seule la qualité de maître d'ouvrage pour l'ensemble des travaux désignés.

Dans le cadre de la présente convention, la Commune s'engage à assurer la totalité de la maîtrise d'ouvrage pour la réalisation des travaux de voiries, selon les annexes de la présente convention qui définissent le détail, la nature, les plans de réalisation et les coûts prévisionnels des travaux correspondants.

La présente convention intervenant en phase d'étude de faisabilité, la Commune devra soumettre à l'accord préalable de la CPA le programme prévisionnel accompagné de l'estimation financière qui résultera de ces études initiales avant poursuite de l'opération.

Ce programme prévisionnel donnera lieu à décision de l'assemblée délibérante de la CPA lui permettant également d'en assurer la programmation financière.

Toute modification ultérieure entraînant un changement de programme ou d'enveloppe financière devra faire l'objet d'une délibération préalable de la Communauté du Pays d'Aix .

Dans le cas toutefois où, au cours de cette opération, l'une des parties estimerait nécessaire d'apporter des modifications importantes aux travaux, un avenant à la présente convention sera conclu avant toute mise en œuvre des modifications ainsi demandées accompagné du détail des dépenses qui s'en verraient ainsi modifiées ainsi que de l'éventuelle nouvelle répartition financière entre la Commune et la CPA.

Si une ou plusieurs dispositions de la convention se révélaient nulles, ou étaient tenues pour non valides, ou déclarées telles en application d'une loi ou d'une décision définitive d'une juridiction compétente, les autres dispositions garderont toute leur portée. Les parties feront leurs meilleurs efforts pour substituer à la disposition invalidée une disposition valide ayant en effet équivalent.

En tout état de cause, les stipulations des présentes pourront en tant que de besoin être précisées, modifiées ou complétées par voie d'avenant.

ARTICLE 3 : MISSIONS DE LA COMMUNE

La Commune assume sur le plan administratif et technique, l'étude et la réalisation de l'ensemble du programme objet de l'opération visée à l'article 1^{er} de la présente convention dans le respect de la législation et réglementation.

Dans le cadre de sa mission, la Commune fait son affaire du choix des titulaires des marchés publics liés à la réalisation de l'opération et applique ses propres règles (seuils de procédure, Commission d'Appel d'Offres, etc.). De manière identique, la Commune signe les marchés et les exécute. La Commission d'Appel d'Offres de la Commune sera

exclusivement compétence pour attribuer ces marchés.

De plus, la Commune doit :

- Lancer toute étude relative à l'ensemble de l'opération (y compris procédures réglementaires et relevés spécifiques)
- Conclure, signer et exécuter les contrats et marchés correspondants nécessaires à la réalisation de l'opération
- S'assurer de la bonne exécution des marchés, et procéder au paiement des entreprises
- Obtenir toutes les autorisations nécessaires à la réalisation des travaux, notamment les autorisations de voirie pour les parties d'ouvrages relevant de ce domaine et les arrêtés de circulation correspondants
- Assurer le suivi des travaux
- Assurer la réception des ouvrages
- Fournir à la CPA la totalité des DOE et DIUO se rapportant aux travaux et aménagements réalisés
- Procéder à la remise des ouvrages à la CPA
- Suivre l'année de garantie de parfait achèvement
- Engager toute action en justice et défendre dans le cadre de tout litige avec les entrepreneurs, maîtres d'œuvre et prestataires intervenant dans l'opération
- Et plus généralement, prendre toute mesure nécessaire à l'exercice de sa mission.

ARTICLE 4 : MISSIONS DE LA CPA

Au vu du détail et de la nature des réalisations, tels que définis en annexe de la présente convention, la CPA doit :

- approuver un programme prévisionnel et une enveloppe financière prévisionnelle au titre de l'ensemble de l'opération
- Inscire les dépenses nécessaires à la réalisation de l'opération désignée

La CPA est associée, et devra donner son accord préalable pour les étapes suivantes :

- Modification de programme
- Modification d'enveloppe financière
- PRO
- Réception des travaux

ARTICLE 5 : FINANCEMENT

La Commune ne percevra aucune rémunération à raison des missions réalisées en qualité de maître d'ouvrage temporaire pour la réalisation des travaux des voiries d'intérêt communautaire.

Elle sera cependant remboursée à l'euro l'euro des dépenses supportées pour l'exécution de ces missions et utiles à la réalisation des voiries d'intérêt communautaire.

Compte tenu de l'avancée dans l'élaboration du programme, des études préliminaires sont impératives (bornages, études géotechniques...). Il convient dans un premier temps que la Communauté du Pays d'Aix s'engage sur un financement d'études préalables pour un montant de 500 000 € TTC qui en cas de dépassement, donnera lieu à un avenant.

ARTICLE 6 : MODALITES DE FINANCEMENT

A notification de la convention, une avance sera versée à la Commune d'un montant de 100 000 €TTC.

La Commune procédera à des appels de fonds semestriels en fonction des dépenses prévues pour le semestre suivant. L'échéancier des versements sera ajusté et présenté à la CPA chaque année avant le 30 mai pour permettre la mise en place des crédits de paiement au budget d'investissement pour l'année suivante.

Ponctuellement en cas de besoin de financement non prévu au semestre précédent, la commune pourra procéder à une demande complémentaire d'appel de fonds, dûment justifiée.

Chaque appel de fonds devra être justifié et comprendre :

- l'état des dépenses déjà réalisées (avec copie des marchés et factures acquittées)
- le prévisionnel des dépenses à venir.

Les versements effectués auprès de la Commune ouvre droit à l'attribution du FCTVA compte tenu des dépenses d'investissement réalisées dans le cadre de l'opération désignée. Ainsi, la CPA financera à la commune la totalité des sommes dues en TTC et la CPA procédera au recouvrement de la FCTVA.

ARTICLE 7 : MODALITES DE RECEPTION ET DE REMISE DES OUVRAGES ET EXPLOITATION

La Commune organisera une visite des ouvrages à réceptionner à laquelle participeront les entreprises, le maître d'œuvre chargé du suivi du chantier et la CPA. Cette visite donne lieu à l'établissement d'un compte-rendu qui reprend les observations présentées par les parties, chacune pour les ouvrages la concernant, et qu'elles entendent voir réglées avant d'accepter la réception.

La Commune s'assurera ensuite de la bonne mise en œuvre du processus de réception des travaux en y associant la CPA. La Commune transmet ses propositions à la CPA qui feront connaître leur décision à la Commune dans les vingt jours calendaires suivant la réception des propositions de celle-ci. Le défaut de décision des parties dans ce délai vaut accord tacite pour les propositions de la Commune.

Après réception, la Commune organisera la signature du procès verbal de remise des ouvrages.

La réception emporte transfert à la CPA de la responsabilité de la garde et de l'entretien

des ouvrages réalisés sur son domaine. La Commune en est ainsi libérée de cette obligation.

Postérieurement à la réception, la Commune devra fournir les éléments de recollement, faire la synthèse et établir le dossier complet des ouvrages exécutés (DOE), dont la remise devra s'effectuer dans un délai de quatre mois maximum après la réception des ouvrages.

Le dossier comprendra notamment :

- le procès verbal de réception des ouvrages et levée des réserves
- tous documents contractuels, techniques, administratifs relatifs aux ouvrages (plan de recollement, DUIO...).

Les ouvrages seront remis à la CPA après réception des travaux notifiée aux entreprises et à condition que la Commune ait assuré toutes les obligations qui lui incombent pour permettre une mise en service immédiate de la voie concernée et de ses dépendances.

Entrent dans la mission de la Commune la levée des réserves de réception et la mise en jeu éventuelle des garanties légales et contractuelles. Les autres parties doivent lui laisser toutes les facilités pour assurer ces obligations. La remise intervient à la demande de la Commune après réception des travaux et, le cas échéant, après levée des réserves.

Toutefois, en cas de litige au titre des garanties biennales ou décennales, toute action contentieuse reste de la seule compétence du maître d'ouvrage. La Commune ne peut être tenue pour responsable des difficultés qui résulteraient d'une mauvaise utilisation de l'ouvrage remise ou d'un défaut d'entretien.

ARTICLE 8 : RESPONSABILITES

La Commune, en sa qualité de maître d'ouvrage temporaire, assumera vis-à-vis de la CPA les responsabilités de maître d'ouvrage pour la réalisation des travaux.

A ce titre, la Commune reste engagée pendant l'année de garantie de parfait achèvement de l'ouvrage au titre de cette garantie.

ARTICLE 9 : ASSURANCES

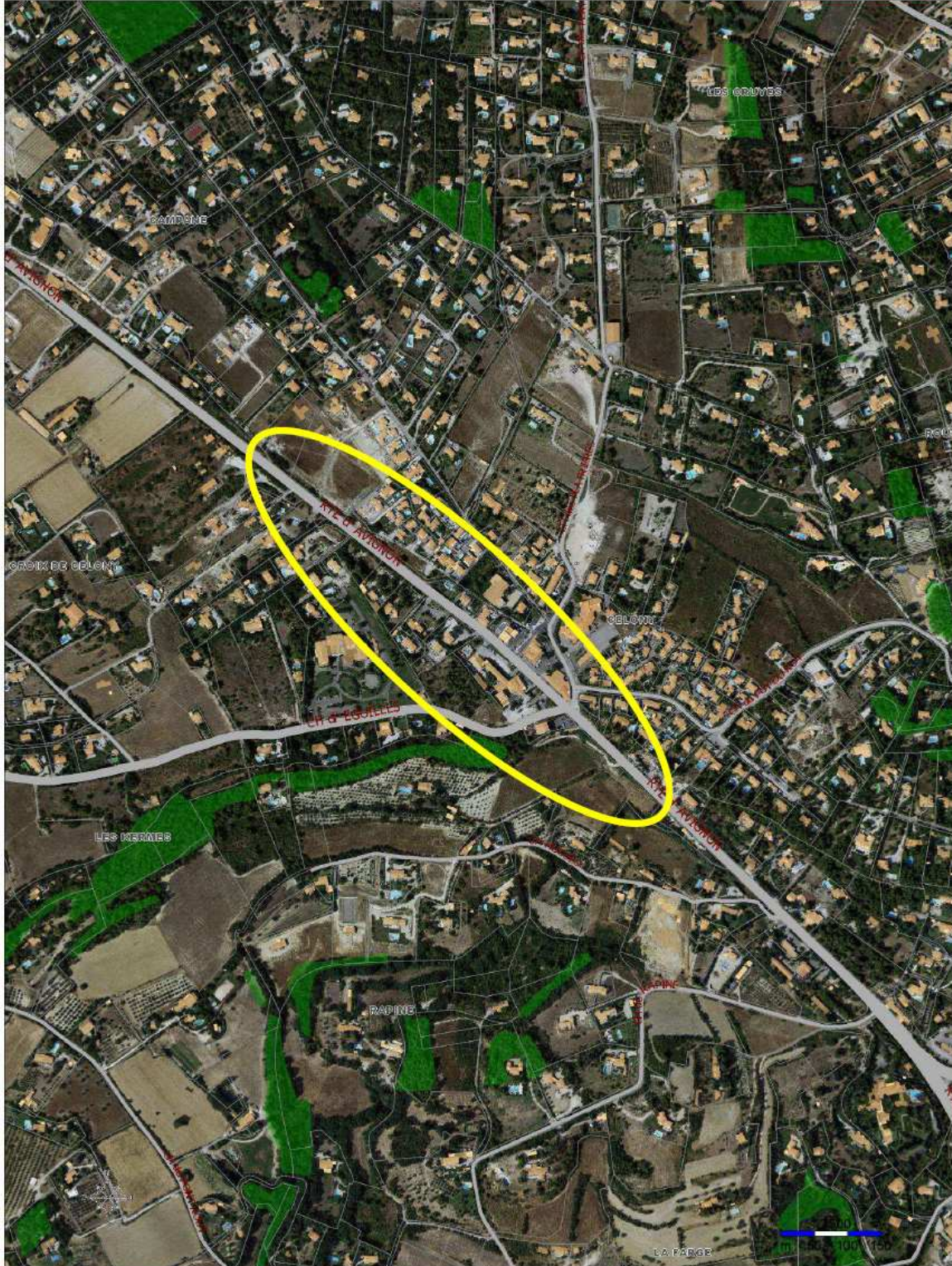
Chaque partie doit être titulaire d'une police d'assurance de responsabilité civile générale couvrant toutes les conséquences pécuniaires de la responsabilité qu'elle est susceptible d'encourir vis à vis des tiers à propos de tous les dommages corporels, matériels et immatériels consécutifs ou non pouvant survenir tant pendant la période de construction qu'après achèvement des travaux.

De plus, la Commune vérifiera que les sociétés et entreprises auxquelles elle aura recours disposent des assurances garantissant leurs responsabilités civile et décennale.

ARTICLE 10 : DUREE DE LA CONVENTION

ANNEXE

TRAVERSEE de CELONY, LOCALISATION



Copyright (c) Ville d'Aix-en-Provence 2013