





Aix en Provence
VILLE THERMALE ET CLIMATIQUE

**EXTRAIT DU REGISTRE DES DELIBERATIONS
DU CONSEIL MUNICIPAL DE LA VILLE D'AIX
EN PROVENCE N° DL.2014-193**

Séance publique du

21 juillet 2014

**Présidence de Maryse JOISSAINS MASINI
Maire d'Aix-en-Provence Président de la
Communauté du Pays d'Aix**

Accusé de réception en préfecture
Identifiant : A013-211300017-20140721-48661-DE-1-1_0
Date de signature : 22/07/2014
Date de réception : mardi 22 juillet 2014
 POUR CERTIFICATION DU CARACTÈRE EXÉCUTOIRE: - ACTE SIGNÉ ✓ - COMPTE RENDU AFFICHÉ ✓ - ACTE TRANSMIS POUR EXERCICE DU CONTRÔLE DE LÉGALITÉ ✓ 

OBJET : INFORMATION DU CONSEIL - DELEGATION DE SERVICE PUBLIC "CONCESSION DU STATIONNEMENT PAYANT" DU 29 DECEMBRE 1986. RAPPORT DU DELEGATAIRE. EXERCICE 2013.

Le 21 juillet 2014 à 17h00, le Conseil Municipal de la Commune d'Aix-en-Provence s'est réuni en session Ordinaire dans la salle de ses délibérations, à l'Hôtel-de-Ville, sur la convocation qui lui a été adressée par Mme Maryse JOISSAINS-MASINI, Maire, le 15/07/2014, conformément aux articles L 2121-10 et L 2121-12 du Code Général des Collectivités Territoriales.

Etaient Présents :

Monsieur Ravi ANDRE, Madame Dominique AUGÉY, Madame Abbassia BACHI, Monsieur Edouard BALDO, Monsieur Moussa BENKACI, Madame Charlotte BENON, Madame Christine BERNARD, Madame Odile BONTHOUX, Madame Patricia BORRICAND, Monsieur Jacques BOUDON, Monsieur Jean-Pierre BOUVET, Monsieur Raoul BOYER, Monsieur Gérard BRAMOULLÉ, Madame Danièle BRUNET, Monsieur Lucien-Alexandre CASTRONOVO, Monsieur Maurice CHAZEAU, Monsieur Eric CHEVALIER, Madame Noëlle CICCOLINI-JOUFFRET, Madame Charlotte DE BUSSCHERE, Monsieur Philippe DE SAINTDO, Monsieur Gérard DELOCHE, Madame Brigitte DEVESA, Madame Sylvaine DI CARO, Monsieur Sylvain DIJON, Monsieur Laurent DILLINGER, Monsieur Gilles DONATINI, Madame Michele EINAUDI, Monsieur Alexandre GALLESE, Monsieur Jean-Christophe GROSSI, Monsieur Hervé GUERRERA, Madame Souad HAMMAL, Madame Coralie JAUSSAUD, Madame Sophie JOISSAINS, Madame Maryse JOISSAINS MASINI, Madame Gaëlle LENFANT, Madame Irène MALAUZAT, Madame Reine MERGER, Monsieur Stéphane PAOLI, Monsieur Jean-Marc PERRIN, Madame Liliane PIERRON, Monsieur Jean-Jacques POLITANO, Monsieur Christian ROLANDO, Madame Catherine ROUVIER, Madame Danielle SANTAMARIA, Madame Marie-Pierre SICARD - DESNUELLE, Madame Catherine SILVESTRE, Madame Josyane SOLARI, Monsieur Jules SUSINI, Monsieur Francis TAULAN, Madame Françoise TERME, Monsieur Michaël ZAZOUN, Madame Karima ZERKANI.

Excusés avec pouvoir donné conformément aux dispositions de l'article L 2121-20 du Code Général des Collectivités Territoriales:

Madame Muriel HERNANDEZ à Madame Danièle BRUNET.

Excusés sans pouvoir :

Monsieur Jacques AGOPIAN. Monsieur Claude MAINA.

Secrétaire : S.DIJON

Monsieur Eric CHEVALIER donne lecture du rapport ci-joint.

**Aix en Provence**

VILLE THERMALE ET CLIMATIQUE

D.G.A.S - Etudes Juridiques, Marchés
Publics et Patrimoine Communal
Direction du Foncier & Gestion du
Patrimoine

RAPPORT POUR
LE CONSEIL MUNICIPAL
DU 21 JUILLET 2014

Nomenclature : 3.5

Autres actes de gestion du domaine public

RAPPORTEUR : M. Eric CHEVALIER

Politique Publique : 02-VIE INSTITUTIONNELLE

OBJET : INFORMATION DU CONSEIL - DELEGATION DE SERVICE PUBLIC
"CONCESSION DU STATIONNEMENT PAYANT" DU 29 DECEMBRE 1986. RAPPORT DU
DELEGATAIRE. EXERCICE 2013.- Information du Conseil

Mes Chers Collègues,

La SEMEPA, conformément aux dispositions de l'article L 1411.3 du Code Général des Collectivités Territoriales, a transmis à la Ville d'Aix-en-Provence, le rapport retraçant l'activité de la concession du stationnement payant pour l'année 2013, dont la gestion lui a été confiée par convention du 29 Décembre 1986.

Vous trouverez, ci-annexé, le document élaboré par la SEMEPA.

Je vous rappelle, qu'au titre de la convention susvisée, la « SEMEPA » gère les parcs bâtis (soit 3 695 places) : Bellegarde, Cardeurs, Carnot, Méjanes, Mignet, Pasteur, Signoret et le stationnement payant sur voirie (soit 3 300 places).

En conséquence, Mes Chers Collègues, je vous demanderai de bien vouloir **PRENDRE ACTE** du présent rapport.

DL.2014-193 - INFORMATION DU CONSEIL - DELEGATION DE SERVICE PUBLIC
"CONCESSION DU STATIONNEMENT PAYANT" DU 29 DECEMBRE 1986. RAPPORT DU
DELEGATAIRE. EXERCICE 2013.- Information du Conseil

Le Conseil Municipal a pris connaissance du présent rapport et le convertit en délibération. Ont signé
Maryse JOISSAINS MASINI, Maire
Président de séance et les membres du conseil présents :

Le conseiller municipal délégué,
R. MERGER

Compte-rendu de la délibération affiché le : 23/04/2014
(articles L2121-25 et R 2121-11 du C.G.C.T.)



CONCESSION DU STATIONNEMENT PAYANT

A

AIX-EN-PROVENCE

CONCESSION DU 29 DECEMBRE 1986

EXERCICE 2013

RAPPORT DU CONCESSIONNAIRE AU CONCEDANT

CONFORMEMENT AUX DISPOSITIONS DE LA LOI

N° 95-127 DU 8 FEVRIER 1995

ACTIVITE STATIONNEMENT

En vertu d'un contrat de concession en date du 29 décembre 1986 et de ses avenants successifs, la S.E.M.E.P.A. est concessionnaire du stationnement payant à Aix-en-Provence.

La concession comprend sept parcs de stationnement :

- BELLEGARDE 340 places – ouvert en 1977
 - CARDEURS 125 places – ouvert en 1977
 - CARNOT 675 places – ouvert en 1977 pour 320 places étendu en 1989
 - PASTEUR 645 places – ouvert en 1978 pour 415 places et agrandi en 1987 et 1997
 - MIGNET 810 places – ouvert en novembre 1991 pour 500 places et ouverture de l'extension de 310 places en août 2010
 - SIGNORET 300 places – ouvert en octobre 1993
 - MEJANES 800 places – ouvert en octobre 1992
- La concession comprend en outre 3 300 places de stationnement sur voirie.

L'avenant n°16 au contrat de concession, en date du 30 août 2004, a pris acte du retrait de la concession des parcs de stationnement Thomson (450 places), Villevieille (30 places), Aigle d'or (50 places), Passage à niveau (130 places), Lapière (450 places), et Gare Routière (360 places), tous situés sur l'emprise de l'opération d'aménagement Sextius Mirabeau, pour permettre la réalisation de la dite opération.

En outre dans le cadre du rachat du bâtiment de la Poste avenue des Belges, l'aménagement d'un centre de distribution du courrier a dû être réalisé au Parking Pasteur avec l'accord de la municipalité. Ces travaux ont conduit à la suppression de 35 places de stationnement.

En ce qui concerne le parking MEJANES, il convient de rappeler que le Conseil Municipal du 18 décembre 1997 a décidé le rachat de la concession, pour la confier à la S.E.M.E.P.A.

Par ailleurs, la S.E.M.E.P.A. exploite depuis début 1977, le stationnement payant sur voirie, 3 300 places étant disponibles à ce jour (dont 66 pour les personnes à mobilité réduite, GIC-GIG).

Les 198 horodateurs en service à ce jour ont été renouvelés entre 2011 et 2012, permettant le paiement par carte bancaire.

Ils sont tous alimentés par des panneaux solaires. L'investissement total est supérieur à un million d'Euros.

Il faut noter que la politique de gestion du centre ville devrait conduire à supprimer des emplacements de façon régulière en plein centre, et l'offre complémentaire quand elle existe, se trouve de plus en plus éloignée (création de zones de stationnements aux Milles et au Pont de l'Arc en 2011 et devant l'école des Floralies en 2013).

De nouvelles zones de stationnement payant sont à l'étude et devraient être officialisées d'ici la fin de l'année 2014 notamment aux abords de l'avenue Alfred CAPUS ainsi qu'une extension dans le quartier du Pont de l'Arc.

Sur les dix dernières années, la fréquentation horaire intégrant les entrées payantes et gratuites (≤ 30 minutes comprises) dans les parcs de stationnement a évolué de la façon suivante :

EVOLUTION DE LA FREQUENTATION DES PARCS DE STATIONNEMENT

EVOLUTION DE LA FREQUENTATION DES PARCS DE STATIONNEMENT										
PARCS	2004	2005	2006	2007	2008	2009	2010	2011	2012	2013
Bellegarde	333 271	351 275	346 875	317 350	297 503	308 821	312 499	298 096	308 874	337 225
Cardeurs	175 524	177 021	161 691	165 575	151 981	153 242	146 509	165 927	165 344	162 603
Carnot	399 756	395 561	425 820	373 870	331 763	346 860	336 161	336 126	314 030	338 800
Pasteur	388 224	377 611	373 132	347 148	327 553	329 785	326 905	340 563	343 251	355 462
Mignet	625 154	590 994	616 158	542 775	460 326	467 500	454 836	610 331	611 934	656 766
Signoret	21 883	16 296	19 671	13 394	10 670	14 442	13 816	13 620	13 630	17 304
Méjanès	151 715	152 374	164 058	165 102	159 783	163 385	168 379	178 223	173 866	180 234
TOTAUX	2 095 527	2 061 132	2 107 405	1 925 214	1 739 579	1 784 035	1 759 105	1 942 886	1 930 929	2 048 394

Nombre d'utilisateurs ayant stationné gratuitement moins d'une demi-heure dans chaque parc :

Bellegarde	—▶	45 487	entrées gratuites	—▶	41 650	en 2012
Carnot	—▶	20 184	entrées gratuites	—▶	19 427	en 2012
Pasteur	—▶	44 767	entrées gratuites	—▶	45 182	en 2012
Mignet	—▶	53 002	entrées gratuites	—▶	49 454	en 2012
Méjanès	—▶	24 978	entrées gratuites	—▶	22 992	en 2012

Soit un total de : **188 418** stationnements de moins d'une demi-heure.

En 2013, nous constatons une hausse générale de plus de 6% de la fréquentation des parcs de stationnement par rapport à l'année 2012 à l'exception de Cardeurs qui souffre probablement des difficiles conditions de circulation en centre ville et des travaux aux alentours :

Parcs	en valeur relative	en valeur absolue
Bellegarde	9,18 %	28 351
Cardeurs	-1,66 %	- 2 741
Carnot	7.89 %	24 770
Pasteur	3,56 %	12 211
Mignet	7,33 %	44 832
Signoret	2,70 %	3 674
Mejanes	3,66 %	6 368
TOTAL	+ 6,08 %	117 465

La montée en puissance du parc Rotonde (ne faisant pas l'objet de cette concession) permet la redistribution de l'offre de stationnement dans toute la Ville et continue de recréer une offre dans des parcs qui étaient auparavant souvent saturés.

Les parcs de stationnement objets de la concession, reçoivent donc en moyenne (hors abonnés) :

- 5 597 usagers par jour si l'on inclut les dimanches et jours fériés
- et
- 6 760 par jour si on les exclut.

Dans le détail et compte tenu des places occupées par les abonnés, la fréquentation horaire des parcs s'établit comme suit en 2013 :

Parc	Entrées totales	Entrées gratuites	Entrées payantes	Recettes horaires T.T.C.	Places horaires	Taux de rotation	Ticket moyen T.T.C.	Ticket moyen H.T.
Bellegarde 340 places	337 225	48 173	289 052	971 410 €	260	3,55	3,36 €	2,81 €
Cardeurs 125 places	162 603	2 746	159 857	716 557 €	125	3,56	4,48 €	3,75 €
Carnot 675 places	338 800	23 082	315 718	1 247 735 €	337	2,76	3,95 €	3,30 €
Pasteur 645 Places	355 462	47 466	307 996	1 019 490 €	294	3,32	3,31 €	2,77 €
Mignet 810 places	656 766	56 314	600 452	2 479 316 €	633	2,84	4,13 €	3,45 €
Signoret 300 Places	17 304	362	16 942	57 082 €	73	0,65	3,37 €	2,82 €
Méjanas 800 places	180 234	27 829	152 405	491 594 €	279	1,77	3,23 €	2,70 €
Totaux 3 695 places	2 048 394	205 972	1 842 422	6 983 184 €	2 001	3,14	3,79 €	3,17 €

La fréquentation des parcs de stationnement par les usagers horaires s'apprécie en fonction d'un ratio appelé taux de rotation. Il indique combien de véhicules occupent un même emplacement dans une journée de 24 heures. Le ticket moyen T.T.C. représente la somme moyenne payée par chaque usager.

➤ L'évolution de la fréquentation s'établit comme suit pour ce qui concerne les clients payants :

PARCS	en valeur relative	en valeur absolue
BELLEGARDE	+ 9.20 %	24 352
CARDEURS	- 2.13 %	- 3 472
CARNOT	+ 8.24 %	24 046
PASTEUR	+4.13 %	12 207
MIGNET	+7.32 %	40 948
SIGNORET	+2.28 %	3 509
MEJANES	+ 2.35 %	3 495
TOTAL	+6.05 %	105 085

TARIFS 2013

Suite à la délibération du Conseil Municipal du 11 avril 2011, les seuls tarifs des parkings Mignet et Cardeurs ont été modifiés au 1^{er} juillet 2011, en ce qui concerne la première heure de nuit qui a été majorée de 50 centimes passant ainsi de 1€ à 1,50€ ; le tarif des autres parkings est inchangé depuis 2004.

PTH = 15€	BELLEGARDE-CARNOT	CARDEURS	PASTEUR	MEJANES	MIGNET	SIGNORET
HORAIRE DE JOUR 8H à 19H						
Moins d'une demi-heure	GRATUIT		GRATUIT	GRATUIT	GRATUIT	
1 €	40 mn	35 mn	45 mn	+50 mn	+35 mn	45 mn
1€ supplémentaire	+40 mn	+30 mn	+50 mn	+55 mn	+30 mn	+50 mn
1€ supplémentaire	+45 mn	+35 mn	+50 mn	+60 mn	+35 mn	+50 mn
1€ supplémentaire	+50 mn	+40 mn	+55 mn	+65 mn	+40 mn	+55 mn
1€ supplémentaire	+55 mn	+45mn	+55 mn	+65 mn	+45 mn	+55 mn
Par Euro supplémentaire	+55 mn	+50 mn	+55 mn	+65 mn	+50 mn	+55 mn
LA JOURNEE de 24h	15 Euros	15 Euros	15 Euros	15 Euros	15 Euros	15 Euros
HORAIRE DE NUIT 19H à 8H						
Moins d'une demi-heure	GRATUIT		GRATUIT	GRATUIT	GRATUIT	
Pour 1 Euro	60 mn		60 mn	60 mn		60 mn
Pour 1 Euro 50		60 mn			60 mn	
Pour 1Euro supplémentaire	+300 mn	+300 mn	+300 mn	+300 mn	+300 mn	+300 mn
Pour 1Euro supplémentaire	+420 mn	+420 mn	+420 mn	+420 mn	+420 mn	+420 mn

ABONNEMENTS : TARIFS 2013

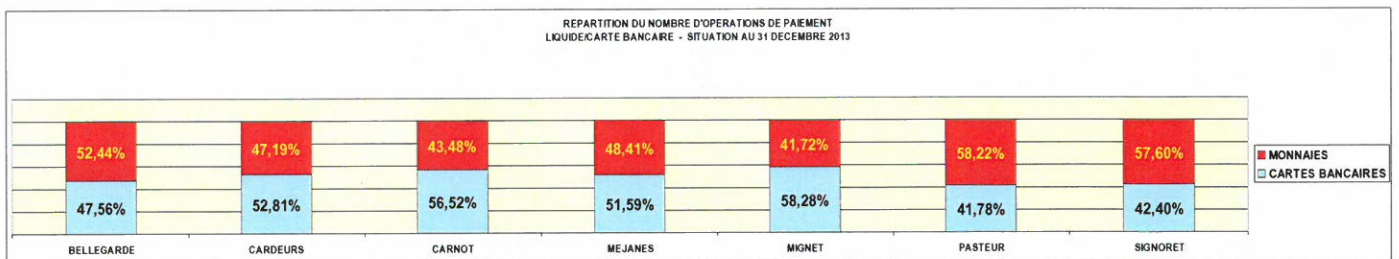
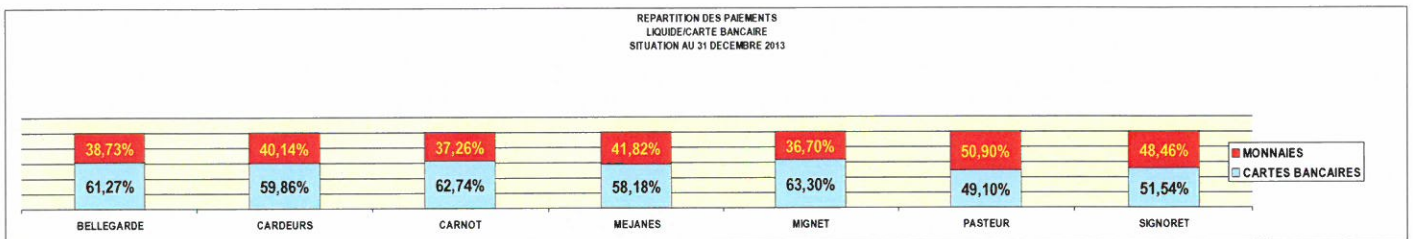
TARIFS 2012	BELLEGARDE CARNOT		CARDEURS	PASTEUR		MEJANES		MIGNET		SIGNORET	
	Résident	Non Résident		Résident	Non Résident	Résident	Non Résident	Résident	Non Résident	Résident	Non Résident
PAR MOIS	69€	90 €		61€	80 €	46€	75 €	84€	110 €	61€	80 €
PAR TRIMESTRE	207€	270 €		183€	240 €	138€	225 €	252€	330 €	183€	240 €
PAR SEMESTRE	414 €	540 €		366€	480 €	276€	450 €	504€	660 €	366€	480 €
PAR AN	760€	990 €		670€	880 €	488€	825 €	945€	1 210 €	670€	880 €
ABONNEMENTS DE NUIT	25€		35€	25€		25€		25€			
ABONNEMENTS MOTO TRIMESTRE	90€		90€	90€		90€		90€			

La structure des tarifs horaires est inchangée. Elle consiste à attribuer un certain nombre de minutes par euro payé.

Il faut noter que les tarifs des parcs Bellegarde, Carnot, Pasteur, Signoret et Mejanes n'ont pas été augmentés depuis 2004.

A titre indicatif, **964 776 transactions par carte bancaire** ont eu lieu pendant l'année **2013 (+13.26%) pour un montant de 4 192 380 €uros.**

52.36% des usagers utilisent le paiement par carte bancaire représentant 60 % du chiffre d'affaire.



Par ailleurs, le nombre d'abonnés est très important et la plupart des demandes ne peut être satisfaite mais la redistribution de l'offre créée par la mise en service du parc Rotonde a permis de nouvelles attributions.

Quelques amodiations sont vendues dans les parcs.
Au 31 décembre 2013, 299 contrats d'amodiations sont en cours.

Le tarif des amodiations a été fixé par le conseil municipal à 25.000 euros T.T.C. pour 30 ans et 30.000 euros T.T.C. pour 50 ans.

Il faut noter que le Conseil d'Administration a autorisé le stationnement des deux roues motorisées dans les parcs, ce qui semble satisfaire en particulier les utilisateurs habitant dans le centre ville.

Le tarif de l'abonnement a été fixé à 30 euros par mois.

Au 31 décembre 2013 la situation des abonnés dans les parcs était la suivante :

Parcs	abonnés permanents	Variation	abonnés Mairie	Amodiations	Total abos permanents	liste d'attente	abonnés MOTOS	abonnés de nuit
Bellegarde	110	+2	/	4	114	590	5	47
Cardeurs	0	/	/	0	0	-	5	45
Carnot	378	-7	9	96	483	283	9	29
Pasteur	406	-9	81	15	502	1005	3	33
Mignet	164	+14	14	75	253	1162	5	73
Signoret	287	-12	33	4	324	281	/	/
Méjanès	579	-33	60	105	744	96	8	12
TOTAUX	1 924	-45	197	299	2 420	3 417	35	239

Il faut noter que le parking Signoret reçoit essentiellement des abonnés et très peu de clients horaires.

Les parcs accueillent d'ailleurs des abonnés en surnombre (à titre d'exemple Signoret dont la capacité est de 300 places en reçoit 324).

La forte demande d'abonnements et, d'une façon générale, la fréquentation élevée s'expliquent en partie par des tarifs raisonnables. Les listes d'attente restent importantes.

► **Des abonnements de nuit** sont proposés aux habitants du centre ville.

Ils permettent de stationner 24h/24 et d'entrer et sortir du parking autant de fois que le souhaite l'utilisateur.

Cependant, deux zones de tarification sont facturées de façon différente :

- Tarification mensuelle forfaitaire pour la partie nuit, de 19h00 à 8h00 et le dimanche toute la journée, soit 102 heures par semaine,
- Tarification horaire pour les heures de jour, du lundi au samedi de 8h00 à 19h00, soit 66 heures par semaine.

Chaque mois, l'abonné reçoit à son adresse une facture comportant le forfait de nuit pour le mois qui commence ; le prix des stationnements de jour, s'il y en a, est payé quotidiennement auprès des caisses automatiques.

Les tarifs des abonnements de nuit sont les suivants :

Tarifs forfaitaires mensuels pour les heures de nuit

- * Parc Bellegarde 25 €
- * Parc Carnot 25 €
- * Parc Pasteur 25 €
- * Parc Mignet 25 €
- * Parc Méjanès 25 €
- * Parc Cardeurs 35 €

Tarifs horaires pour les heures de jour

PTH = 15€*	BELLEGARDE CARNOT	CARDEURS	PASTEUR	MEJANES	MIGNET	SIGNORET
HORAIRE DE JOUR 8H à 19H						
Moins d'une demi-heure	GRATUIT		GRATUIT	GRATUIT	GRATUIT	
1 €	40 mn	35 mn	45 mn	+50 mn	+35 mn	45 mn
1€ supplémentaire	+40 mn	+30 mn	+50 mn	+55 mn	+30 mn	+50 mn
1€ supplémentaire	+45 mn	+35 mn	+50 mn	+60 mn	+35 mn	+50 mn
1€ supplémentaire	+50 mn	+40 mn	+55 mn	+65 mn	+40 mn	+55 mn
1€ supplémentaire	+55 mn	+45mn	+55 mn	+65 mn	+45 mn	+55 mn
Par Euro supplémentaire	+55 mn	+50 mn	+55 mn	+65 mn	+50 mn	+55 mn
LA JOURNEE DE 24H	15 Euros	15 Euros	15 Euros	15 Euros	15 Euros	15 Euros

Par ailleurs, au 31 décembre 2013, sur les 7 parcs de stationnement exploités par la société, un seul fonctionne en 3 x 8 :

- ☛ Mignet

Six fonctionnent en 2 x 8 :

- ☛ Cardeurs
- ☛ Carnot
- ☛ Méjanès
- ☛ Bellegarde
- ☛ Pasteur
- ☛ Signoret (piloté depuis Bellegarde)

Dans ces derniers, une société prestataire de services assume depuis le 1^{er} décembre 2012, avec des agents de sécurité de qualification SSIAP1, la sécurité des parkings la nuit, dimanches et jours fériés ; le nettoyage des parkings étant assuré par une société de nettoyage chaque jour de l'année de 4h00 à 7h00, avec des moyens humains ajustés disposant des matériels adaptés (auto laveuses etc...).

Enfin, le parking **Signoret**, qui n'héberge quasiment que des abonnés, est géré à distance par le personnel du parking Bellegarde éloigné de moins de 150 mètres.

► **Les services de la société** procèdent à la rénovation des parcs les plus anciens pour les rapprocher des prestations plus actuelles comme celles fournies au parking Mignet lors de son extension.

Les travaux de réhabilitation des parcs Bellegarde et Carnot ont été commencés en novembre 2013 et s'achèveront en avril 2014.

Ces travaux ont concerné :

- Les peintures (sol et plafond),
- le marquage et la numérotation des places,
- la création de circuits ondulés dans tous les postes de sécurité,
- la reprise complète de l'éclairage,
- la création d'un guidage à la place afin de faciliter la recherche des places libres par les usagers.

Il est à noter que l'intégralité des places pour les handicapés a été regroupée sur un seul et même niveau à Carnot et Bellegarde facilitant l'accès aux personnes à mobilité réduite.

La SEMEPA a remplacé ses véhicules d'intervention et de maintenance par des véhicules 100% électriques.

D'autre part, chaque parking de la concession du 29/12/1986 dispose désormais de deux places de stationnement pour les véhicules électriques, des bornes de recharge étant proposées aux usagers gratuitement.



Les installations de péage du parking **Carnot** ont été renouvelées dans le courant du 1^{er} trimestre tout comme le poste de contrôle qui a été modernisé améliorant très nettement les conditions de travail du personnel ainsi que l'accueil aux usagers.

Certains des parkings ont 35 ans d'âge et afin d'optimiser le fonctionnement, notamment électrique de nos installations, la SOCOTEC a réalisé un audit. Les aménagements et modernisations de certaines installations ont été effectués durant l'année 2013 et se poursuivent en 2014.

Des panneaux de télé jalonnement dynamique ont été installés en entrée de ville. Ils indiquent les 4 parkings les plus proches et le nombre de places disponibles.

► **La sécurité** dans les parcs de stationnement se maintient à un niveau satisfaisant.

Les systèmes vidéo avec stockage numérique permettent d'améliorer la surveillance.

Suite à l'agression très violente du 12 avril 2011 envers les personnels en poste au parking Bellegarde, les adolescents responsables ont été condamnés par le tribunal pour enfants le 27 mars 2012.

Un agent de sécurité assure désormais la quiétude des usagers (réduction de certains trafics, expulsion des adolescents chahutant dans le parking, diminution des dégradations des installations de sécurité) durant les périodes scolaires de 7h45 à 15h00 et de 7h45 à 14h00 le mercredi.

En date du 17/09/2013, un vol à main armée a eu lieu dans nos locaux malgré les normes de sécurité en vigueur.

Suite à cet incident, la Direction a souhaité renforcer la sécurité des biens et des personnes.

Un audit a été réalisé et les préconisations sont en cours.

Les personnes sans abri ne pénètrent pas dans les parcs, ce dont les usagers sont satisfaits d'autant que, par ailleurs, les parcs sont maintenus dans un bon état de propreté.

► **Sur la voie publique**, en dépit d'une forte implication des 15 ASVP, le respect du stationnement reste insatisfaisant.

Les recettes collectées sont néanmoins passées de 3 797 932 € en 2012 à 3 849 236 euros en 2013 soit une évolution de 2.16% liée au paiement par carte bancaire.

Il est à souhaiter que la motivation permette de maintenir cette amélioration sensible du niveau de la surveillance.

Le nombre de contraventions dressées s'est élevé à 104 546 en 2013 contre 122 673 en 2012.

Statistiquement, cela correspond à :

- 23 contraventions par agent et par jour
- ou encore 345 contraventions par jour
- ou encore 32 contraventions par place et par an

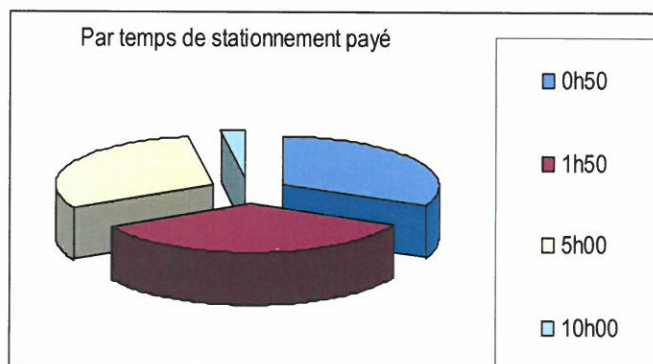
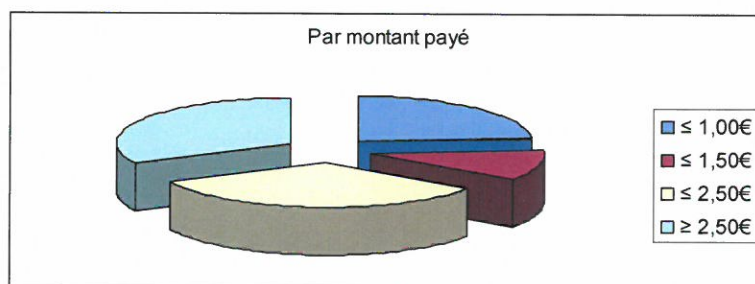
Il faut rappeler que depuis 1993, les agents chargés de la surveillance, peuvent sanctionner toutes les infractions relatives au stationnement, qu'il soit payant ou non. Cela doit contribuer à améliorer les conditions de stationnement et de circulation dans la ville.

L'intérêt de la S.E.M.E.P.A. qui a fait en sorte de rendre les parcs plus attrayants, et l'intérêt général qui voudrait que l'on circule plus facilement et qu'il y ait sur la voirie une plus forte rotation des véhicules, sont concomitants.

La mise en place des 198 horodateurs PARKEON-STRADA a permis grâce notamment à un entretien préventif de nos équipes de maintenance un taux de service proche de 100%, réduisant ainsi de façon très sensible les contestations des usagers.

En dépit d'une progression du paiement par carte bancaire, 65.24% des transactions sont réglées en espèces.

Répartition des transactions par montant et par temps année 2013								
Par montant payé					Par temps de stationnement payé			
≤ 0,50€	≤ 1,00€	≤ 1,50€	≤ 2,50€	≥ 2,50€	0h50	1h50	5h00	10h00
22597	27195	12527	37665	37090	43469	48661	41371	3573
16.50%	19,80%	9,10%	27,5%	27,10%	31,70%	35,50%	30,20%	2,60%



Depuis que les parcs de stationnement sont équipés de caisses automatiques, il n'y a plus qu'un minimum d'encaissements manuels lié à des petits incidents de fonctionnement tels que, pertes de tickets ou tickets démagnétisés.

Grâce à ce dispositif, seul le caissier central manipule, désormais, des espèces (contre 35 personnes auparavant). Les machines délivrent des justificatifs de collecte et les agents affectés à la collecte ne font que retirer les tirelires verrouillées qui sont remises, pour comptage, au caissier central. Une double procédure de contrôle a été mise en place.

Messieurs les Commissaires aux Comptes ont eu l'occasion d'en vérifier le fonctionnement. La caisse est informatisée et permet de nouvelles procédures de contrôle telle que la confrontation entre la billetterie et les montants enregistrés.

En ce qui concerne la qualité du service, il faut noter que les usagers des parcs de stationnement peuvent bénéficier :

- ✓ de tarifs horaires pour les stationnements de courte durée,
- ✓ d'abonnements permanents pour les stationnements de longue durée,
- ✓ d'abonnements de nuit pour les habitants du centre ville,
- ✓ de tarifications horaires de nuit, très adaptées, de 1€ à 1.50€ la première heure (selon les parkings), les 5 heures suivantes pour 1€ supplémentaire, les 7 heures suivantes pour 1€,
- ✓ d'un système de « chèques commerçants » par lequel ceux-ci peuvent rembourser à leurs clients, tout ou partie de leur stationnement en centre ville.

En ce qui concerne les usagers de la voie publique :

- un tarif « résidant » est à la disposition des habitants du centre ville, se traduisant par une réduction de 50 % sur le tarif normal,
- les véhicules propres bénéficient d'une réduction de 50% sur le tarif normal,
- la gratuité de stationnement en voirie est accordée aux véhicules électriques,
- une franchise a été instaurée sur certains secteurs qui donnent droit à une gratuité du stationnement pouvant varier de 30 minutes à 1 heure 30 minutes selon les zones.

Dans les parcs de stationnement, les usagers peuvent régler leur stationnement au moyen de caisses automatiques, qui acceptent les paiements en pièces de monnaie, en billets de 5, 10, 20 euros et par carte bancaire.

Le paiement par chèque est également accepté.

La mise en place d'une carte de fidélité a été effective en septembre 2010, pour permettre un accès facile dans tous les parcs de stationnement, sans passer par la caisse. A ce jour, 82 cartes de fidélité ont été attribuées.

Les parcs Bellegarde, Cardeurs, Carnot, Pasteur, Mignet et Mejanes sont ouverts 24h/24 et 365 jours par an au stationnement horaire et tous les parcs restent accessibles 24h/24 pour les abonnés.

Tous les parcs ont été soumis au contrôle de la Commission Communale de Sécurité qui a émis un avis favorable pour chacun d'entre eux.

L'ensemble des installations des parcs de stationnement de la Ville d'Aix fait l'objet de contrôles annuels par des organismes agréés qui en établissent les rapports portant sur les installations électriques et quinquennaux pour les ascenseurs.

Cette année, il a été procédé au contrôle de l'ensemble des colonnes sèches, conformément à la nouvelle législation en vigueur.

Par ailleurs, des contrats de maintenance ont été souscrits pour tous les parcs, en ce qui concerne le matériel de péage : entrée-sortie caisse automatique et système central, le système de détection d'incendie, le système de détection des gaz (NO et CO), les systèmes de lutte contre l'incendie, les groupes électrogènes, les ascenseurs, les portes automatiques, le système de relevage des eaux de ruissellement et eaux usées, la climatisation, la suppression des postes de contrôle, le système Central Parc et la vidéosurveillance.

La propreté des parcs de stationnement est assurée par une société de nettoyage qui intervient chaque jour dès 4 heures du matin.

Enfin, l'accès aux parkings étant strictement réservé aux usagers, les équipements sont dotés de contrôles vidéo qui permettent d'éviter que d'autres personnes n'y pénètrent, en particulier les personnes sans abri ne sont pas autorisées à accéder aux parcs de stationnement.

Le résultat de l'exercice de la concession est un bénéfice de **1 193 124** € après impôt sur les sociétés.

~~~~~

## BILAN ACTIF 2013

|                                                 | Brut               | Amt / prov        | Net                | net N - 1          |
|-------------------------------------------------|--------------------|-------------------|--------------------|--------------------|
| <b>IMMOBILISATIONS</b>                          |                    |                   |                    |                    |
| <b>Immobilisations propres</b>                  | <b>9 632 215</b>   | <b>2 156 066</b>  | <b>7 476 149</b>   | <b>7 757 280</b>   |
| <i>Immobilisations incorporelles</i>            | 261 607            | 229 367           | 32 240             | 57 778             |
| <i>Immobilisations corporelles</i>              | 9 370 608          | 1 926 699         | 7 443 909          | 7 699 502          |
| - Terrain                                       | 1 236 336          | 0                 | 1 236 336          | 1 236 336          |
| - Construction                                  | 7 130 132          | 1 209 216         | 5 920 917          | 6 121 147          |
| - Installation générale des locaux              | 522 889            | 275 143           | 247 746            | 275 410            |
| - Matériel de transport                         | 136 663            | 132 888           | 3 776              | 31 510             |
| - Matériel de bureau et informatique            | 142 344            | 131 371           | 10 973             | 5 364              |
| - Mobilier de bureau                            | 202 244            | 178 082           | 24 162             | 29 735             |
| <b>Immobilisations mises en concession</b>      | <b>78 796 028</b>  | <b>8 861 672</b>  | <b>69 934 356</b>  | <b>71 135 666</b>  |
| <i>Par le concédant</i>                         | 22 805 150         |                   | 22 805 150         | 22 805 150         |
| - à titre gratuit                               | 4 421 022          |                   | 4 421 022          | 4 421 022          |
| - à titre onéreux                               | 18 384 128         |                   | 18 384 128         | 18 384 128         |
| <i>Par le concessionnaire</i>                   | 55 990 878         | 8 861 672         | 47 129 206         | 48 330 516         |
| - équipements des parcs                         | 17 163 517         | 8 861 672         | 8 301 845          | 9 503 155          |
| - parking construction                          | 38 827 361         |                   | 38 827 361         | 38 827 361         |
| <b>Immobilisations en cours</b>                 | <b>121 312</b>     |                   | <b>121 312</b>     | <b>0</b>           |
| <b>Immobilisations financières</b>              | <b>727 475</b>     |                   | <b>727 475</b>     | <b>731 342</b>     |
| - Participations UES                            | 343 816            |                   | 343 816            | 343 816            |
| - autres participations                         | 135 000            |                   | 135 000            | 135 000            |
| - prêts participation construction              | 243 472            |                   | 243 472            | 236 839            |
| - dépôts et cautionnements versés               | 5 188              |                   | 5 188              | 15 688             |
| <b>STOCKS et OPERATIONS POUR COMPTE</b>         |                    |                   |                    |                    |
| <b>Stocks sur opérations en propre</b>          |                    |                   |                    |                    |
| - opérations détaillées pages suivantes         | 7 965 306          |                   | 7 965 306          | 4 095 011          |
| <b>Stocks d'en-cours de prestations</b>         | 29 153 887         | 480 680           | 28 673 207         | 28 410 367         |
| - sur concessions                               | 28 222 348         | 345 046           | 27 877 302         | 26 255 204         |
| - sur mandats                                   | 931 539            | 135 634           | 795 905            | 2 155 163          |
| <b>Opérations pour compte Concessions</b>       | -25 072 194        |                   | -25 072 194        | -28 596 707        |
| - opérations détaillées pages suivantes         | -25 072 194        |                   | -25 072 194        | -28 596 707        |
| <b>Opérations pour compte Mandats</b>           |                    |                   |                    |                    |
| - opérations détaillées pages suivantes         | 60 247             |                   | 60 247             | 367 981            |
| <b>VALEURS REALISABLES</b>                      |                    |                   |                    |                    |
| <b>Créances d'exploitation</b>                  | 9 605 382          | 16 590            | 9 588 792          | 6 433 046          |
| - Fournisseurs débiteurs et comptes rattachés   | 2 355 380          |                   | 2 355 380          | 2 337 716          |
| - Clients, clients factures à établir           | 4 297 131          | 16 590            | 4 280 542          | 866 233            |
| - Personnel et Organismes sociaux               | 0                  |                   | 0                  | 1 400              |
| - Etat Impôt société                            | 41 539             |                   | 41 539             | 834 970            |
| - Etat T.V.A. + T.V.A. en attente               | 2 704 006          |                   | 2 704 006          | 2 103 428          |
| - Etat produits à recevoir                      | 17 001             |                   | 17 001             | 86 251             |
| - Débiteurs divers                              | 190 324            |                   | 190 324            | 202 012            |
| - Produits à recevoir                           | 0                  |                   | 0                  | 1 035              |
| <b>VALEURS DISPONIBLES</b>                      |                    |                   |                    |                    |
| <b>Valeurs mobilières de placement</b>          | 71 119 162         | 0                 | 71 119 162         | 68 708 779         |
| - Certificats de dépôts et billet de trésorerie | 29 746 615         |                   | 29 746 615         | 54 557 205         |
| - Valeurs mobilières de placement               | 525 469            |                   | 525 469            | 525 469            |
| - Sicav / Obligations / Livret d'Epargne        | 40 847 078         |                   | 40 847 078         | 13 626 105         |
| <b>Disponibilités</b>                           | 928 586            | 0                 | 928 586            | 2 146 672          |
| - Comptes courants                              | 379 800            |                   | 379 800            | 1 123 328          |
| - Intérêts à recevoir                           | 457 827            |                   | 457 827            | 928 550            |
| - Caisses                                       | 90 960             |                   | 90 960             | 94 794             |
| <b>CHARGES CONSTATEES D'AVANCE</b>              | 7 546              |                   | 7 546              | 47 990             |
| <b>TOTAL BILAN ACTIF</b>                        | <b>183 044 953</b> | <b>11 515 008</b> | <b>171 529 945</b> | <b>161 237 428</b> |

### BILAN PASSIF 2013

|                                                                   | N                  | N - 1              |
|-------------------------------------------------------------------|--------------------|--------------------|
| <b>CAPITAUX PROPRES ET RESERVES</b>                               |                    |                    |
| <b>Capital</b>                                                    | <b>5 025 000</b>   | <b>5 025 000</b>   |
| <b>Réserves</b>                                                   | <b>772 149</b>     | <b>772 149</b>     |
| - Réserve légale                                                  | 502 500            | 502 500            |
| - Autres réserves                                                 | 269 649            | 269 649            |
| <b>Report à nouveau</b>                                           | <b>18 555 364</b>  | <b>16 130 468</b>  |
| <b>Résultat de l'exercice</b>                                     | <b>2 228 165</b>   | <b>2 424 896</b>   |
| - Résultat aménagement                                            | 1 035 118          | 1 553 888          |
| - Résultat stationnement                                          | 1 193 047          | 871 008            |
| <b>Provisions règlementées</b>                                    | <b>94 580</b>      | <b>94 580</b>      |
| <b>PROVISIONS POUR RISQUES ET CHARGES</b>                         |                    |                    |
| <b>Provisions sur immobilisations en concession</b>               | <b>37 634 622</b>  | <b>35 584 171</b>  |
| <i>Droits en nature du concédant</i>                              | <i>7 259 336</i>   | <i>7 259 336</i>   |
| - participations financières                                      | 2 058 062          | 2 058 062          |
| - contre-valeur des biens concédés à titre gratuit                | 4 421 022          | 4 421 022          |
| - provision p/renouvellement des immobilisations sorties          | 780 253            | 780 253            |
| <i>Amortissements de caducité</i>                                 | <i>28 833 008</i>  | <i>26 897 323</i>  |
| - sur parcmètres à titre onéreux                                  | 7 180              | 7 180              |
| - sur redevance fixe de mise à disposition                        | 12 177 179         | 11 999 401         |
| - sur immobilisations mises par le concessionnaire                | 16 648 650         | 14 890 742         |
| <i>Provisions pour renouvellement des immobilisations actives</i> | <i>1 542 278</i>   | <i>1 427 512</i>   |
| <b>Provisions pour risques et charges d'exploitation</b>          | <b>3 859 761</b>   | <b>3 792 989</b>   |
| <b>DETTES FINANCIERES</b>                                         |                    |                    |
| <b>Emprunts</b>                                                   | <b>45 120 668</b>  | <b>45 086 985</b>  |
| - Emprunts court terme                                            | 10 907 522         | 9 385 237          |
| - Emprunts long terme                                             | 33 766 428         | 35 242 289         |
| - Intérêts courus sur emprunts                                    | 446 718            | 459 460            |
| <b>Dettes financières diverses</b>                                | <b>5 756 610</b>   | <b>2 367 461</b>   |
| - BNP ligne de trésorerie                                         | 1 302 408          | 1 325 134          |
| - Caisse Epargne ligne de trésorerie                              | 2 861 031          |                    |
| - groupement UES                                                  | 1 575 062          | 1 017 929          |
| - dépôts et cautionnements reçus                                  | 18 109             | 24 398             |
| <b>OPERATIONS POUR COMPTE</b>                                     |                    |                    |
| <b>Opérations pour compte Mandats</b>                             |                    |                    |
| - opérations détaillées pages suivantes                           | <b>2 990 627</b>   | <b>5 173 449</b>   |
| <b>DETTES D'EXPLOITATION</b>                                      |                    |                    |
| <b>Avances et acomptes</b>                                        | <b>36 460 102</b>  | <b>34 815 218</b>  |
| - sur rémunération des concessions                                | 33 707 317         | 31 573 054         |
| - sur rémunération des mandats                                    | 770 953            | 2 254 286          |
| - clients créditeurs                                              | 1 897 389          | 905 435            |
| - créditeurs divers                                               | 84 443             | 82 443             |
| <b>Fournisseurs</b>                                               | <b>7 638 999</b>   | <b>5 115 907</b>   |
| - fournisseurs d'exploitation                                     | 7 632 370          | 5 021 811          |
| - fournisseurs d'immobilisations                                  | 6 629              | 94 097             |
| <b>Dettes fiscales et sociales</b>                                | <b>3 208 023</b>   | <b>2 576 723</b>   |
| - dettes provisionnées personnel                                  | 1 491 201          | 1 239 174          |
| - charges à payer organismes sociaux                              | 733 812            | 834 457            |
| - Etat Impôt société                                              | 464 745            | 0                  |
| - Etat TVA                                                        | 419 357            | 332 660            |
| - Etat charges à payer                                            | 98 908             | 170 433            |
| <b>PRODUITS CONSTATES D'AVANCE</b>                                |                    |                    |
|                                                                   | <b>2 185 275</b>   | <b>2 277 432</b>   |
| <b>TOTAL BILAN PASSIF</b>                                         | <b>171 529 945</b> | <b>161 237 428</b> |

## COMPTE DE RESULTAT GLOBAL 2013

|                                                             | EXERCICE<br>2013  | EXERCICE<br>2012  | écart            |               |
|-------------------------------------------------------------|-------------------|-------------------|------------------|---------------|
|                                                             |                   |                   | en €             | en %          |
| <b>PRODUITS D'EXPLOITATION</b>                              |                   |                   |                  |               |
| Production vendue biens et services                         | 22 195 949        | 16 437 006        | 5 758 943        | 25,9%         |
| <i>Chiffre d'affaires net</i>                               | <b>22 195 949</b> | <b>16 437 006</b> | <b>5 758 943</b> | <b>35,0%</b>  |
| Production stockée - Recettes concessions                   | 0                 | 0                 |                  |               |
| Production stockée - Service                                | 1 751 288         | 1 919 147         | -167 859         | -9,6%         |
| Autres produits de gestion                                  | 16 384            | 225 817           | -209 433         | -1278,3%      |
| Reprise / amort. & provisions                               | 1 157 360         | 397 469           | 759 891          | 65,7%         |
| Transfert de charges                                        | 392 321           | 816 948           | -424 627         | -108,2%       |
| <b>Total des produits d'exploitation (1)</b>                | <b>25 513 302</b> | <b>19 796 388</b> | <b>5 716 914</b> | <b>28,9%</b>  |
| <b>CHARGES D'EXPLOITATION</b>                               |                   |                   |                  |               |
| Achats et var. de stock immeubles et terrains               | 5 358 939         | 333 325           | 5 025 615        | 93,8%         |
| Variation de stock d' en-cours                              | 1 559 932         | 1 005 399         | 554 533          | 35,5%         |
| Autres achats et charges externes                           | 4 181 330         | 3 902 878         | 278 452          | 6,7%          |
| Impôts, taxes et versements assimilés                       | 737 515           | 855 339           | -117 824         | -16,0%        |
| Mise à disposition du personnel                             | 2 196 059         | 1 520 613         | 675 446          | 30,8%         |
| Salaires et traitements                                     | 2 805 044         | 3 040 235         | -235 191         | -8,4%         |
| Charges sociales                                            | 1 405 753         | 1 948 376         | -542 622         | -38,6%        |
| Autres charges dont charges de concession                   | 2 328 639         | 2 393 795         | -65 156          | -2,8%         |
| Dotations aux amortissements                                | 1 506 621         | 1 549 641         | -43 019          | -2,9%         |
| Dotations aux provisions pour risques et charges            | 90 624            | 411 098           | -320 474         | -353,6%       |
| <b>Total des charges d'exploitation (2)</b>                 | <b>22 170 458</b> | <b>16 960 699</b> | <b>5 209 759</b> | <b>30,7%</b>  |
| <b>3. RESULTAT D'EXPLOITATION (1 - 2)</b>                   | <b>3 342 844</b>  | <b>2 835 689</b>  | <b>507 155</b>   | <b>17,9%</b>  |
| 4 PRODUITS FINANCIERS                                       | 1 578 138         | 1 808 977         | -230 839         | -14,6%        |
| 5 CHARGES FINANCIERES                                       | 1 353 098         | 1 416 653         | -63 555          | -4,7%         |
| <b>6. RESULTAT FINANCIER (4 - 5)</b>                        | <b>225 040</b>    | <b>392 324</b>    | <b>-167 284</b>  | <b>-42,6%</b> |
| <b>7. RESULTAT COURANT AVANT IMPOT (3 + 6)</b>              | <b>3 567 884</b>  | <b>3 228 013</b>  | <b>339 871</b>   | <b>10,5%</b>  |
| 8 Produits exceptionnels sur opérations de gestion          | 62 692            | 13 950            | 48 742           | 77,7%         |
| Produits exceptionnels sur opérations en capital            | 34 903            | 43 057            | -8 154           | -23,4%        |
| Produits exceptionnels sur transferts de charges            | 0                 | 481 053           | -481 053         | ns            |
| 9 Charges exceptionnelles sur opérations de gestion         | 79 481            | 114 570           | -35 089          | -44,1%        |
| Charges exceptionnelles sur opérations en capital           | 28 291            | 30 917            | -2 626           | -9,3%         |
| Charges exceptionnelles sur dotations provisions            | 0                 | 373 613           | -373 613         | ns            |
| <b>10. RESULTAT EXCEPTIONNEL (8 - 9)</b>                    | <b>-10 177</b>    | <b>18 960</b>     | <b>-29 137</b>   | <b>286,3%</b> |
| 11 Participation des salariés aux résultats de l'entreprise | 215 728           | 187 625           | 28 103           | 13,0%         |
| 12 Impôts sur les bénéfices                                 | 1 113 814         | 634 452           | 479 362          | 43,0%         |
| TOTAL DES PRODUITS (1 + 4 + 8)                              | 27 189 035        | 22 143 425        | 5 045 610        | 18,6%         |
| TOTAL DES CHARGES (2 + 5 + 9 + 11 + 12)                     | 24 960 870        | 19 718 529        | 5 242 341        | 21,0%         |
| <b>RESULTAT</b>                                             | <b>2 228 165</b>  | <b>2 424 896</b>  | <b>-196 731</b>  | <b>-8,1%</b>  |

| ACTIVITE STATIONNEMENT                                      | EXERCICE          | EXERCICE          | écart          |                |
|-------------------------------------------------------------|-------------------|-------------------|----------------|----------------|
|                                                             | 2013              | 2012              | en €           | en %           |
| <b>PRODUITS D'EXPLOITATION</b>                              |                   |                   |                |                |
| Rémunération voirie                                         | 1 965 086         | 1 906 906         | 58 180         | 3,1%           |
| Recettes parcs                                              | 13 181 495        | 12 394 379        | 787 116        | 6,4%           |
| Amodiations et redevances                                   | 154 645           | 155 281           | -635           | -0,4%          |
| Loyers                                                      | 128 354           | 124 835           | 3 519          | 2,8%           |
| Emplacements publicitaires                                  | 162 884           | 127 955           | 34 929         | 27,3%          |
| <i>Chiffre d'affaires net</i>                               | <b>15 592 464</b> | <b>14 709 355</b> | <b>883 109</b> | <b>6,0%</b>    |
| Subventions d'exploitations                                 | 0                 | 20 000            | -20 000        | -100,00%       |
| Autres produits de gestion                                  | 5 359             | 3 540             | 1 819          | 51,37%         |
| Reprises sur amortissements & provisions                    | 7 261             | 62 793            | -55 532        | -88,4%         |
| Transferts de charges                                       | 54 266            | 61 073            | -6 806         | -11,1%         |
| <b>1. Total produits d'exploitation</b>                     | <b>15 659 350</b> | <b>14 856 761</b> | <b>802 590</b> | <b>5,4%</b>    |
| <b>CHARGES D'EXPLOITATION</b>                               |                   |                   |                |                |
| Autres achats et charges externes                           | 3 731 867         | 3 372 429         | 359 438        | 10,7%          |
| Impôts, taxes et versements assimilés                       | 604 549           | 706 371           | -101 822       | -14,4%         |
| Mise à disposition du personnel                             | 853 040           | 831 177           | 21 863         | 2,6%           |
| Salaires et traitements                                     | 2 510 734         | 2 140 382         | 370 352        | 17,3%          |
| Charges sociales                                            | 1 237 139         | 1 253 160         | -16 021        | -1,3%          |
| Charges spécifiques de concession :                         |                   |                   |                |                |
| - Redevance fixe                                            | 184 209           | 184 209           | 0              | 0,0%           |
| - Amortissement s/redevance fixe de mise à disposition      | 177 778           | 177 778           | 0              | 0,0%           |
| - Amortissement de caducité                                 | 1 757 908         | 1 838 824         | -80 916        | -4,4%          |
| - Provisions pour renouvellement                            | 114 765           | 179 917           | -65 152        | -36,2%         |
| Dotation aux amortissements sur immobilisations             | 1 371 833         | 1 399 878         | -28 045        | -2,0%          |
| Dotation aux provisions pour risques et charges             | 90 624            | 255 796           | -165 172       | -64,6%         |
| Autres charges                                              | 60                | 1 104             | -1 044         | -94,6%         |
| <b>2. Total charges d'exploitation</b>                      | <b>12 634 506</b> | <b>12 341 025</b> | <b>293 481</b> | <b>2,4%</b>    |
| <b>3. RESULTAT D'EXPLOITATION (1 - 2)</b>                   | <b>3 024 845</b>  | <b>2 515 736</b>  | <b>509 109</b> | <b>20,2%</b>   |
| 4 PRODUITS FINANCIERS                                       | 191 970           | 248 196           | -56 226        | -22,7%         |
| 5 CHARGES FINANCIERES                                       | 1 353 098         | 1 416 569         | -63 471        | -4,5%          |
| <b>6. RESULTAT FINANCIER (4 - 5)</b>                        | <b>-1 161 128</b> | <b>-1 168 373</b> | <b>7 244</b>   | <b>-0,6%</b>   |
| <b>7. RESULTAT COURANT AVANT IMPOT (3 + 6)</b>              | <b>1 863 717</b>  | <b>1 347 363</b>  | <b>516 354</b> | <b>38,3%</b>   |
| 8 Produits exceptionnels sur opérations de gestion          | 52 035            | 255               | 51 780         | 20297,8%       |
| Produits exceptionnels sur opérations en capital            | 24 374            | 33 757            | -9 383         | -27,8%         |
| Produits exceptionnels sur transferts de charges            | 0                 | 0                 | 0              | #DIV/0!        |
| 9 Charges exceptionnelles sur opérations de gestion         | 77 144            | 773               | 76 371         | 9879,8%        |
| Charges exceptionnelles sur opérations en capital           | 18 972            | 30 317            | -11 345        | -37,4%         |
| Charges exceptionnelles sur dotations provisions            | 0                 | 0                 | 0              | #DIV/0!        |
| <b>10. RESULTAT EXCEPTIONNEL (8 - 9)</b>                    | <b>-19 707</b>    | <b>2 922</b>      | <b>-22 629</b> | <b>-774,4%</b> |
| 11 Participation des salariés aux résultats de l'entreprise | 83 284            | 41 052            | 42 232         | 102,9%         |
| 12 Impôts sur les bénéfices                                 | 567 679           | 438 225           | 129 454        | 29,5%          |
| <b>TOTAL DES PRODUITS (1 + 4 + 8)</b>                       | <b>15 927 729</b> | <b>15 138 969</b> | <b>788 760</b> | <b>5,2%</b>    |
| <b>TOTAL DES CHARGES (2 + 5 + 9 + 11 + 12)</b>              | <b>14 734 682</b> | <b>14 267 961</b> | <b>466 721</b> | <b>3,3%</b>    |
| <b>RESULTAT</b>                                             | <b>1 193 047</b>  | <b>871 008</b>    | <b>322 039</b> | <b>37,0%</b>   |

**SEMEPA COMPTE DE RESULTAT 2013  
CONCESSION DU 29 DECEMBRE 1986**

|                                                        | EXERCICE<br>2013  | EXERCICE<br>2012  | écart          |               |
|--------------------------------------------------------|-------------------|-------------------|----------------|---------------|
|                                                        |                   |                   | en €           | en %          |
| <b>PRODUITS D'EXPLOITATION</b>                         |                   |                   |                |               |
| Rémunération voirie                                    | 1 965 086         | 1 906 906         | 58 180         | 3,1%          |
| Recettes parcs                                         | 7 995 255         | 7 503 734         | 491 521        | 6,6%          |
| Amodiations et redevances                              | 146 735           | 147 538           | -803           | -0,5%         |
| Loyers                                                 | 112 802           | 109 787           | 3 015          | 2,7%          |
| Emplacements publicitaires                             | 65 479            | 52 291            | 13 188         | 25,2%         |
| <b>Chiffre d'affaires net</b>                          | <b>10 285 358</b> | <b>9 720 255</b>  | <b>565 102</b> | <b>5,8%</b>   |
| Autres produits de gestion                             | 3 535             | 17 556            | -14 021        | -79,9%        |
| Reprises sur amortissements & provisions               | 4 790             | 51 495            | -46 705        | -90,7%        |
| Transferts de charges                                  | 51 434            | 50 358            | 1 076          | 2,1%          |
| <b>1. Total produits d'exploitation</b>                | <b>10 345 116</b> | <b>9 839 664</b>  | <b>505 452</b> | <b>5,1%</b>   |
| <b>CHARGES D'EXPLOITATION</b>                          |                   |                   |                |               |
| Autres achats et charges externes                      | 3 086 443         | 2 360 188         | 726 254        | 30,8%         |
| Impôts, taxes et versements assimilés                  | 382 983           | 440 532           | -57 550        | -13,1%        |
| Charges de personnel                                   | 2 774 265         | 3 144 299         | -370 034       | -11,8%        |
| Charges spécifiques de concession :                    | 0                 | 0                 |                |               |
| - Redevance fixe                                       | 184 209           | 184 209           | 0              | 0,0%          |
| - Amortissement s/redevance fixe de mise à disposition | 177 778           | 0                 | 177 778        |               |
| - Amortissement de caducité                            | 748 431           | 1 007 841         | -259 410       | -25,7%        |
| - Provisions pour renouvellement                       | 48 492            | 76 113            | -27 622        | -36,3%        |
| Dotation aux amortissements sur immobilisations        | 911 033           | 935 382           | -24 349        | -2,6%         |
| Dotation aux provisions pour risques et charges        | 48 785            | 176 806           | -128 021       | -72,4%        |
| <b>2. Total charges d'exploitation</b>                 | <b>8 362 418</b>  | <b>8 325 371</b>  | <b>37 047</b>  | <b>0,4%</b>   |
| <b>3. RESULTAT D'EXPLOITATION (1 - 2)</b>              | <b>1 982 698</b>  | <b>1 514 293</b>  | <b>468 405</b> | <b>30,9%</b>  |
| 4. PRODUITS FINANCIERS                                 | 126 630           | 164 013           | -37 383        | -22,8%        |
| 5. CHARGES FINANCIERES                                 | 309 230           | 343 980           | -34 750        | -10,1%        |
| <b>6. RESULTAT FINANCIER (4 - 5)</b>                   | <b>-182 599</b>   | <b>-179 967</b>   | <b>-2 632</b>  | <b>1,5%</b>   |
| <b>7. RESULTAT COURANT AVANT IMPOT (3 + 6)</b>         | <b>1 800 099</b>  | <b>1 334 327</b>  | <b>465 772</b> | <b>34,9%</b>  |
| <b>8. PRODUITS EXCEPTIONNELS</b>                       |                   |                   |                |               |
| Sur opérations de gestion                              | 51 581            | 255               | 51 326         | 20127,7%      |
| Sur opérations en capital                              | 22 459            | 22 221            | 238            | 1,1%          |
| <b>9. CHARGES EXCEPTIONNELLES</b>                      |                   |                   |                |               |
| Sur opérations de gestion                              | 37 901            | 773               | 37 128         | 4803,1%       |
| Sur opérations en capital                              | 18 405            | 15 737            | 2 667          | 16,9%         |
| <b>10. RESULTAT EXCEPTIONNEL (8 + 9)</b>               | <b>17 733</b>     | <b>5 965</b>      | <b>11 768</b>  | <b>197,3%</b> |
| 11. PARTICIPATION DES SALARIES AUX RESULTATS           | 56 993            | 30 351            | 26 642         | 87,8%         |
| 12. IMPOT SUR LES BENEFICES                            | 567 716           | 438 461           | 129 254        | 29,5%         |
| <b>TOTAL DES PRODUITS (1 + 4 + 8)</b>                  | <b>10 545 786</b> | <b>10 026 154</b> | <b>519 632</b> | <b>5,2%</b>   |
| <b>TOTAL DES CHARGES (2 + 5 + 9 + 11 + 12)</b>         | <b>9 352 662</b>  | <b>9 154 673</b>  | <b>197 989</b> | <b>2,2%</b>   |
| <b>RESULTAT</b>                                        | <b>1 193 124</b>  | <b>871 481</b>    | <b>321 642</b> | <b>36,9%</b>  |